



Quand devez-vous remplacer vos pneus?

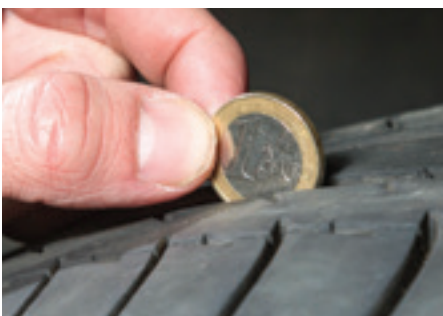
L'achat d'un nouveau jeu de pneus est un investissement nécessaire pour garantir la sécurité du véhicule et maximiser ses performances. Les pneus étant le seul élément qui relie le véhicule à la route, maintien de la sécurité rime avec entretien des pneus.

Un ensemble de pneus bien entretenus contribue dans une large mesure aux performances et au coût d'un véhicule, sans oublier que les avantages au niveau de la sécurité compensent le coût. En ne remplaçant pas des pneus usés ou endommagés, le conducteur risque d'être confronté à des conséquences graves en matière de sécurité.

Les revendeurs et les consommateurs ont un rôle vital à jouer au niveau de la sécurité des pneus, et plusieurs facteurs peuvent compromettre les performances d'un pneu en la matière. Les conducteurs peuvent facilement exécuter eux-mêmes la majeure partie de l'entretien d'un pneu au cours de sa durée de vie, en ne faisant appel à des distributeurs spécialisés qu'en cas de problème ou lorsqu'il est temps de le remplacer.

Bien que les pneus modernes soient résistants, personne n'est à l'abri d'une crevaison et il est essentiel qu'un spécialiste procède à un examen pour voir si le pneu crevé doit être remplacé ou s'il peut être réparé en toute sécurité.

Si le pneu montre le moindre signe de fatigue, il ne devrait pas se retrouver sur les routes. La durée de vie d'un pneu étant affectée par de nombreux facteurs, dont le type de véhicule, les surfaces et le style de conduite, les conducteurs doivent rester vigilants et procéder à des contrôles réguliers.



Les routes sont des endroits imprévisibles, tantôt jonchées de débris coupants, tantôt abîmées par des nids-de-poule susceptibles d'endommager un pneu. Il est important d'inspecter les dégâts qu'un choc aurait pu causer.

Une usure anormale ou inégale peut être le signe d'un problème de géométrie, d'équilibrage ou de pression des pneus. Bien qu'il soit parfois impossible de savoir qu'un facteur mécanique détériore les pneus jusqu'à ce qu'une usure excessive soit constatée, ne pas gonfler correctement ses pneus peut devenir cher car ils s'useront mal ou rapidement.

Pour obtenir de meilleures performances, il convient de monter le même type de pneus sur les quatre roues et de respecter les conditions de charge et les différences éventuelles entre les pressions recommandées à l'avant et à l'arrière. Cet aspect est très important lorsque vous changez vos pneus été pour des pneus hiver.

Il est essentiel que les consommateurs contrôlent fréquemment leurs pneus et qu'ils les fassent régulièrement inspecter par des spécialistes, voire immédiatement s'ils détectent un endommagement ou des signes de fatigue.

L'automobiliste astucieux retire le maximum de ses pneus et de son véhicule en les entretenant régulièrement, ce qui implique également de voir quand ils doivent être remplacés.

L'UE a fixé 1,6 mm comme limite légale de profondeur de sculpture pour les pneus de voitures.

La législation européenne veille à ce que les voitures, les poids-lourds et les remorques soient inspectés régulièrement par le biais de contrôles techniques et routiers. Les pneus doivent également être vérifiés au cours de ceux-ci.

Dans les cas suivants, un véhicule échouera au contrôle technique³:

- Montage d'un pneu de mauvaise dimension, surcharge, marquage d'homologation absent ou erroné, catégorie inadaptée aux exigences et impactant la sécurité routière
- Capacité de charge ou index de vitesse insuffisants pour l'usage réel
- Pneus de différentes dimensions sur un même essieu ou sur roues jumelées
- Pneus de structures différentes (à carcasse radiale / diagonal) sur un même essieu
- Tout endommagement ou entaille grave dans un pneu
- Fils textiles visibles ou abîmés
- Le témoin d'usure du pneu devient apparent
- La profondeur de sculpture du pneu ne répond pas aux exigences réglementaires
- Le pneu touche d'autres parties du véhicule, empêchant toute conduite en sécurité
- Le pneu frotte sur d'autres composants (dispositifs anti-projection flexibles)
- Le pneu frotte sur d'autres composants (sans mettre en péril la sécurité de conduite)
- Pneus recreusés ne répondant pas aux exigences réglementaires
- Nappe de protection atteinte
- Erreur de fonctionnement du système de suivi de la pression ou un pneu visiblement sous-gonflé
- Système de suivi de la pression visiblement en panne.

³Directive 2014/45/UE du Parlement européen et du Conseil du 3 avril 2014 relative au contrôle technique périodique des véhicules à moteur et de leurs remorques, et abrogeant la directive 2009/40/CE